

# airwrap i.d.

Dyson Airwrap i.d logo

## Instrukcja obsługi



SV12 JN.00000 PN.000000-00-00  
00.00.00 VERSION NO.01

W pudełku

Pierwsze kroki

Łączenie z aplikacją MyDyson™

Użytkowanie końcówek

Wstępna stylizacja

Kręcenie loków

Kształtowanie

Wygładzanie

Nadawanie objętości

Dyfuzja

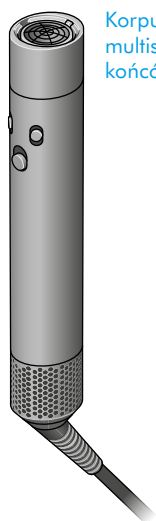
Rozciąganie

Regularna konserwacja filtra

**dyson**

Dyson logo

# W pudełku



Korpus główny multistylera bez końcówek.

Multistyler Dyson Airwrap i.d.™

Szybko podsusza włosy przygotowując je do dalszej stylizacji.



Końcówka do szybkiego podsuszania

Szczoteczka, która służy do czyszczenia filtra umieszczonego w dolnej części korpusu głównego urządzenia.

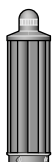


Szczoteczka do czyszczenia filtra

Dodatkowe końcówki można dokupić na stronie [www.dyson.pl](http://www.dyson.pl)



Końcówka cylindryczna 30mm



Końcówka cylindryczna 40mm



Długa końcówka cylindryczna 20mm



Długa końcówka cylindryczna 30mm



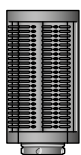
Długa końcówka cylindryczna 40mm



Końcówka stożkowa



Szczotka do modelowania i wygładzania włosów cienkich



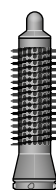
Szczotka do modelowania i wygładzania włosów gęstych



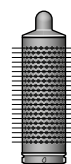
Mała szczotka do modelowania i wygładzania włosów cienkich



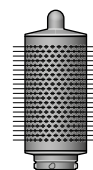
Mała szczotka do modelowania i wygładzania włosów gęstych



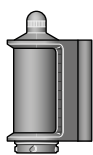
Mała okrągła szczotka do nadawania objętości



Okrągła szczotka do nadawania objętości



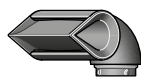
Duża okrągła szczotka do nadawania objętości



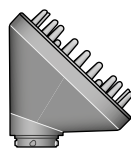
Końcówka do wstępnego suszenia i wykończenia fryzury



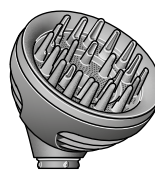
Końcówka do szybkiego podsuszania



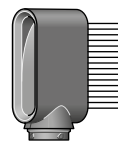
Koncentrator do stylizacji



Dyfuzor

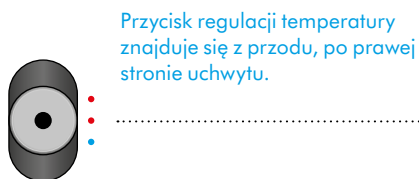


Dyfuzor Wave+Curl



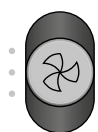
Grzebień z szerokimi zębami

# Pierwsze kroki



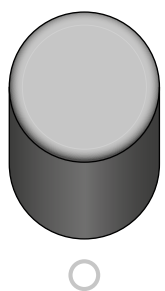
Przycisk regulacji temperatury znajduje się z przodu, po prawej stronie uchwytu.

**Ustawienia temperatury**  
2 ustawienia ciepła + zimny nawiew do wykończenia stylizacji



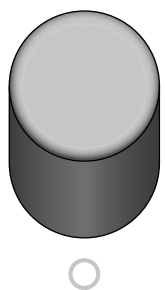
**Ustawienia przepływu powietrza**  
3 ustawienia prędkości przepływu powietrza.

Przycisk sterowania przepływem powietrza znajduje się z przodu, po lewej stronie uchwytu. Jest to przycisk suwakowy, który przesuwają się w górę i w dół.



**Przycisk wł./wył.**  
Przesuwany przełącznik

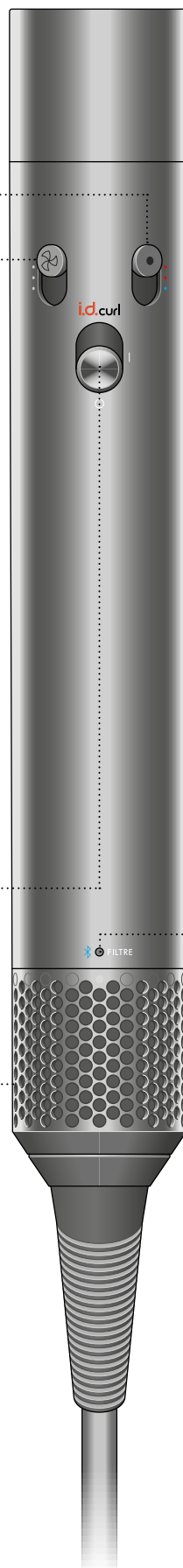
Przycisk wł./wył. znajduje się na środku korpusu głównego. Jest to przycisk suwakowy, który przesuwają się w górę i w dół.



**Spersonalizowana sekwencja kręcenia loków i.d. curl™**  
Obejrzyj video tutorial w aplikacji MyDyson™, aby odblokować tę funkcję. Przesuń w górę i zwolnij, aby aktywować.

**Zdemontowany koszyk filtra**  
Łatwy do wyjęcia w celu wyczyszczenia (szczegółowe informacje znajdują się w sekcji „Regularna konserwacja filtra”).

Koszyk filtra znajduje się w dolnej części uchwytu



Dioda LED znajduje się w dolnej części korpusu głównego nad filtrem.



**Dioda LED**  
Pulsująca niebieska – gotowy do połączenia

Stała niebieska – połączony

Czyszczenie filtra  
Szczegółowe informacje znajdują się w sekcji „Regularna konserwacja filtra”.

Jeśli świeci się czerwona dioda LED, a filtr został już wyczyszczony, skontaktuj się z infolinią Dyson.

# Aktywuj spersonalizowaną sekwencję kręcenia loków i.d. curl™, łącząc się z aplikacją MyDyson™.

Pobierz aplikację w App Store lub w Google Play.

## Krok 1

Pobierz aplikację MyDyson™ i utwórz konto. Jeśli masz już konto, zaloguj się.

## Krok 2

Włącz multistyler Dyson Airwrap i.d.™ i dodaj urządzenie do aplikacji. Technologia bezprzewodowa Bluetooth® musi być włączona w urządzeniu mobilnym.

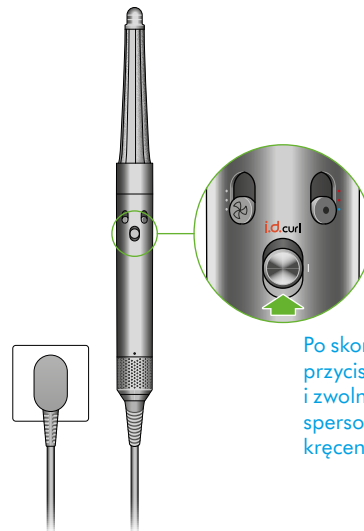
## Krok 3

Postępuj zgodnie z instrukcjami, aby sparować Dyson Airwrap i.d.™. W tym czasie przepływ powietrza będzie aktywny.

## Krok 4

Po sparowaniu wyłącz urządzenie Dyson Airwrap i.d.™. Kontynuuj konfigurację w aplikacji, aby wyłączyć funkcje, takie jak spersonalizowana sekwencja kręcenia loków i.d. curl™.

Logo MyDyson app,  
App store i Google Play.



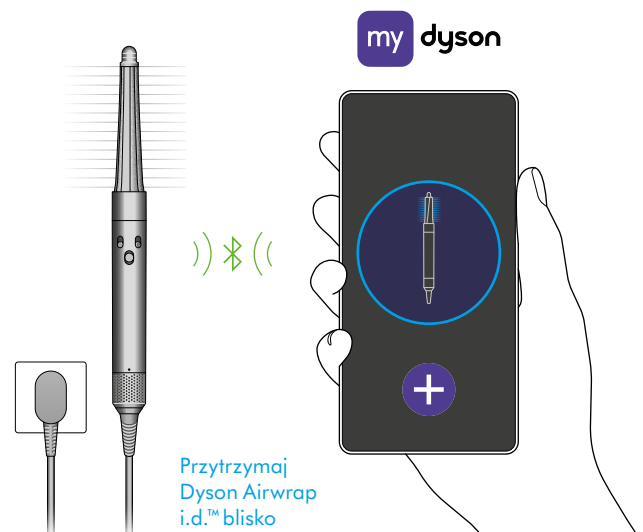
Po skonfigurowaniu przesunij przycisk zasilania w górę i zwolnij go, aby aktywować spersonalizowaną sekwencję kręcenia loków i.d. curl™.

## Łączność z aplikacją MyDyson

Funkcjonalność aplikacji może się różnić w zależności od rynku. Wymaga połączenia z Internetem. Wymagania dotyczące systemu operacyjnego i urządzenia mobilnego dla aplikacji MyDyson™ można znaleźć w App Store lub Google Play.

Apple, logo Apple i Siri są znakami towarowymi firmy Apple zarejestrowanymi w USA i innych krajach. App Store jest znakiem usługowym Apple zarejestrowanym w USA i innych krajach.

Google Play, logo Google Play, Google Assistant są znakami towarowymi firmy Google.



Przytrzymaj Dyson Airwrap i.d.™ blisko smartfona, aby się połączyć.



# Użytkowanie końcówek

## Zakładanie końcówki

Przymocuj końcówkę do korpusu obracając ją, aż będzie dobrze dopasowana.



Umieść końcówkę na korpusie multistylera i delikatnie przekręć zgodnie z ruchem wskazówek zegara, aż się zablokuje.

## Zmiana końcówki

Aby zmienić końcówkę, pociągnij przelącznik w dół, aby ją zwolnić.



Pociągnij w dół przelącznik znajdujący się w górnej części korpusu i unieś przymocowaną końcówkę.

Umieść nową końcówkę na korpusie multistylera i delikatnie przekręć zgodnie z ruchem wskazówek zegara, aż się zablokuje.

## Chłodne w dotyku zakończenia

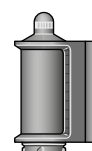
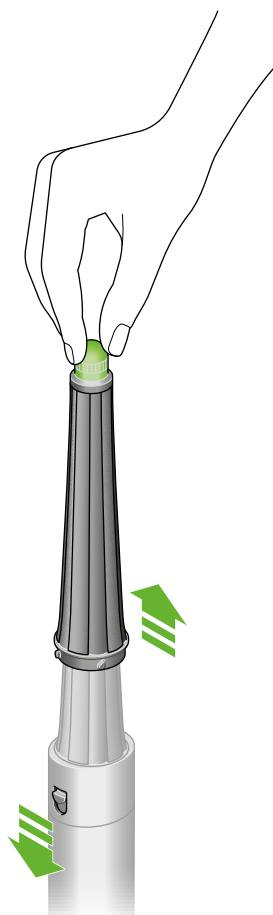
Podczas użytkowania, końcówki cylindryczne oraz okrągła szczotka nadająca objętość nagrzewają się. Podczas zmiany końcówek, trzymaj za ich chłodne w dotyku zakończenie.

Przytrzymaj obracające się chłodne zakończenie na górze końcówki, pociągnij w dół przelącznik i unieś końcówkę.

Uważaj korzystając z końcówek, które się nagrzewają. Chwytaj końcówkę tylko w wyznaczonym miejscu.

Niektóre końcówki wymagają sporadycznego czyszczenia.

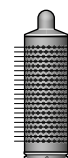
Więcej informacji znajdziesz na stronie [www.dyson.pl](http://www.dyson.pl).



Końcówka do wstępnego suszenia i wykończenia fryzury



Końcówka stożkowa



Okrągła szczotka do nadawania objętości

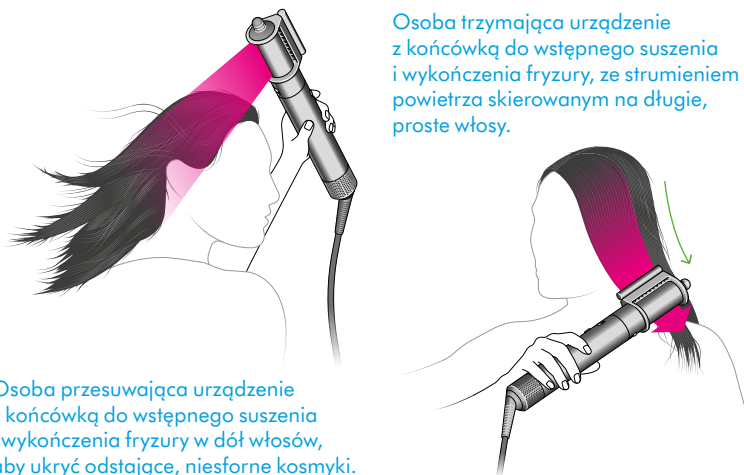
# Stylizacja wstępna

W przypadku włosów prostych i falowanych użyj jednej z końcówek do podsuszania – końcówki do szybkiego podsuszania lub końcówki do wstępnego suszenia i wykończenia fryzury.

Końcówka do wstępnego suszenia i wykończenia fryzury ma dwa tryby (i) suszenia i (ii) wykończenia. Do przełączania trybów służy chłodne zakończenie końcówki.

Włosy powinny być w 80% suche zanim przystąpisz do dalszej stylizacji końcówkami cylindrycznymi.

W przypadku włosów kręconych i loków użyj szczotki do wygładzania i modelowania włosów gęstych. Przeczesał włosy w dół, małymi pasmami, zaczynając od dolnej partii i kierując się ku górze, aż będą lekko wilgotne w dotyku.



Osoba trzymająca urządzenie z końcówką do wstępnego suszenia i wykończenia fryzury, ze strumieniem powietrza skierowanym na długie, proste włosy.

Osoba przesuwająca urządzenie z końcówką do wstępnego suszenia i wykończenia fryzury w dół włosów, aby ukryć odstające, niesforne kosmyki.

# Kręcenie

## Korzystanie ze spersonalizowanej sekwencji kręcenia loków i.d. curl™

Multistylery Dyson Airwrap i.d.™ zapamiętuje Twoją spersonalizowaną sekwencję kręcenia loków i.d. curl™. Dzięki temu czas nawijania, kręcenia i utrwalenia są dostosowane do Twojego profilu włosów za pomocą aplikacji MyDyson™.

Przesuń w górę i zwolnij przycisk zasilania, aby aktywować sekwencję kręcenia loków i.d. curl™ po wstępnej konfiguracji aplikacji.

## Końcówki cylindryczne

### Krok 1

Złap pasmo włosów i przybliż do górnej części końcówki. Włosy samoistnie zaczną nawijać się wokół końcówki.

### Krok 2

Przybliżaj lokówkę w kierunku głowy, nie obracając nią. Uruchomi się spersonalizowana sekwencja kręcenia loków i.d. curl™.

### Krok 3

Strzał zimego powietrza zostanie automatycznie aktywowany, aby utrwalić loki.

Przepływ powietrza zostanie automatycznie zmniejszony po zakończeniu sekwencji.

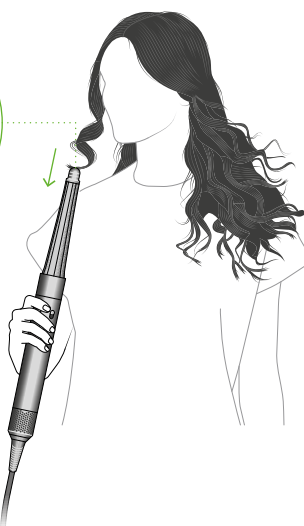
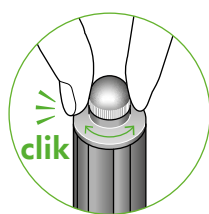
Przesuń urządzenie w dół, aby uwolnić pasmo włosów.

Aby zmienić kierunek kręcenia loków, obróć chłodne w dotyku zakończenie końcówki.



Osoba trzymająca pasmo włosów zbliża je do końcówki, aż zacznie się nawijać, przytrzymując urządzenie Dyson pionowo.

Osoba przybliżająca urządzenie w kierunku głowy, pozwala coraz większej ilości włosów nawijać się na końcówkę, utrzymując całe pasmo włosów wokół niej.



Przekręć obracając się chłodne w dotyku zakończenie końcówki, aby zmienić kierunek kręcenia loków.

# Modelowanie

## Szczotki do modelowania i wygładzania

Użyj szczotki do modelowania i wygładzania, aby przeczesać włosy od nasady aż po końce.

### Wskazówki

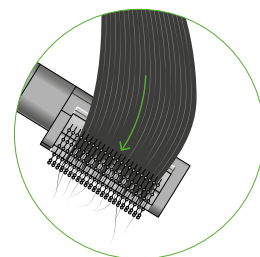
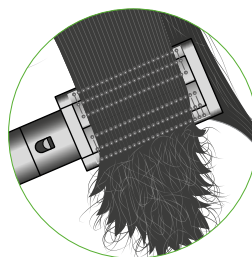
Aby uzyskać objętość, skieruj włosie na zewnątrz przy przeczesywaniu.

Obróć szczotkę do wewnątrz, aby wymodelować końcówki.

Osoba używająca szczotki do wygładzania i modelowania z włosiem skierowanym do wewnątrz, przesuwa ją wzdłuż włosów ku dołowi.



Szczotka do modelowania i wygładzania z włosiem skierowanym na zewnątrz rozczesuje włosy w pobliżu końcówek. Gdy szczotka dociera do końcówek włosów, szczotka jest obracana do wewnątrz, aby pomóc nadać im kształt.



# Nadawanie objętości

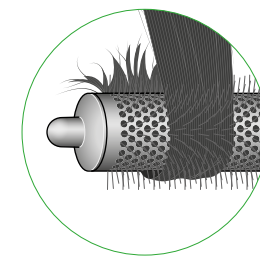
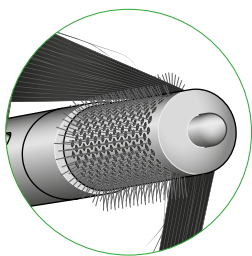
## Okrągła szczotka nadająca objętość

Okrągła szczotka nadająca objętość ma długie, delikatne włosie, które kieruje powietrze na włosy nadając im objętość, tworzy jednocześnie napięcie nadając włosom kształt podczas suszenia.

### Wskazówka

Unieś pasma włosów do góry podczas suszenia, aby dodać im objętości. Owiń włosy wokół szczotki od góry i od dołu, aby wymodelować końcówki.

Osoba z długimi włosami obiema rękami kręci i modeluje pasmo włosów za pomocą okrągłej szczotki nadającej objętości.



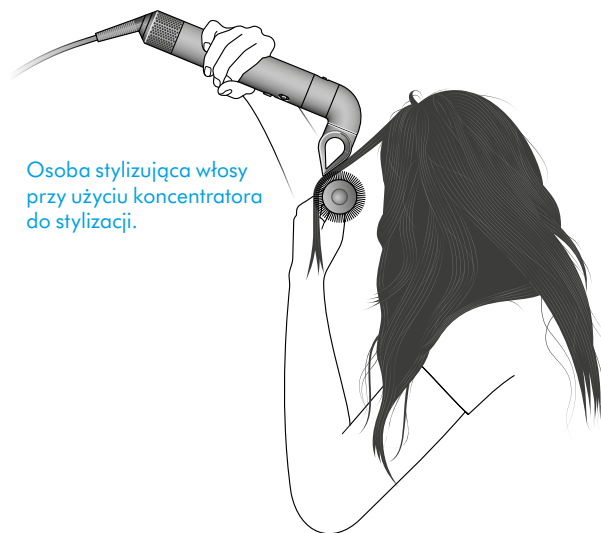
Okrągła szczotka nadająca objętość z pasmem ułożonym pod kątem, podczas suszenia włosów od nasady aż po końce.

Okrągła szczotka nadająca objętość, podkreślająca końcówki.

### Koncentrator do stylizacji

Pomaga uzyskać efekt gładkich włosów.  
Suszenie strumieniem powietrza o dużej prędkości do precyzyjnej stylizacji.

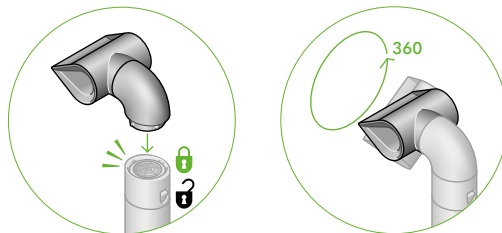
Skoncentrowany strumień powietrza do modelowania za pomocą szczotki.



Osoba stylizująca włosy przy użyciu koncentratora do stylizacji.

Po zamocowaniu koncentrator do stylizacji można obracać o 360 stopni, co ułatwia stylizację.

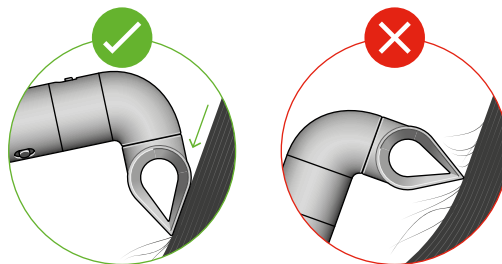
Funkcja łatwego odblokowywania i możliwość manewrowania w zakresie 360 stopni uwydatniona w koncentratorze do stylizacji.



### Wskazówka

Ustaw końcówkę pod kątem kierując ją dół pasma włosów, aby uniknąć odstających włosów uzyskać gładkie, wyrównane wykończenie fryzury.

Jeden obraz przedstawia koncentrator do stylizacji ustawiony pod kątem w dół pasma włosów, a drugi nieprawidłowo ustawiony pod kątem prostopadłym.

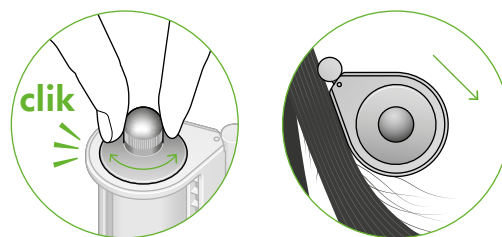


## Wygładzanie

### Końcówka do wstępnego suszenia i wykończenia fryzury

Obróć chłodne zakończenie końcówki, aby wybrać tryb wygładzania. Naciśnij na długi pasek, aby przełączyć kierunek strumienia powietrza w zależności od strony stylizacji.

Przekręć chłodne zakończenie końcówki, aby wybrać tryb wygładzania. Przesuwaj końcówkę w dół wzdłuż włosów od nasady, aż po same końce.



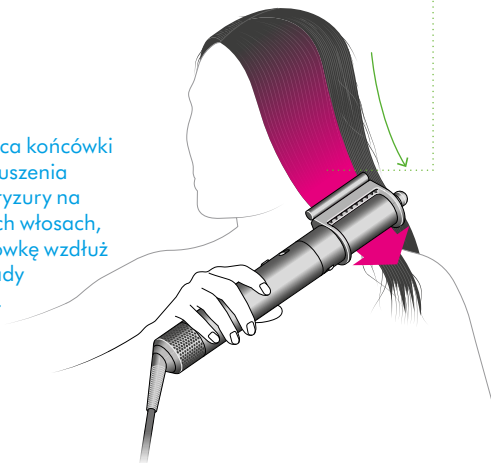
Stosować na suche włosy, aby ukryć niesforne pasma włosów.

Przyłóż do włosów, aż zostaną przyciągnięte, a następnie powoli przesuwaj w dół do końcówek.

### Jak używać paska

Przybliż pasek do głowy przy nasadzie włosów równoległe do przedziałka, aż usłyszysz kliknięcie – wówczas zmieni się kierunek przepływu powietrza i włosy zostaną poderwane. Przeciągnij końcówkę od nasady aż po końcówki.

Osoba używająca końcówki do wstępnego suszenia i wykończenia fryzury na suchych, prostych włosach, przesuwając końcówkę wzdłuż włosów od nasady aż po końcówki.

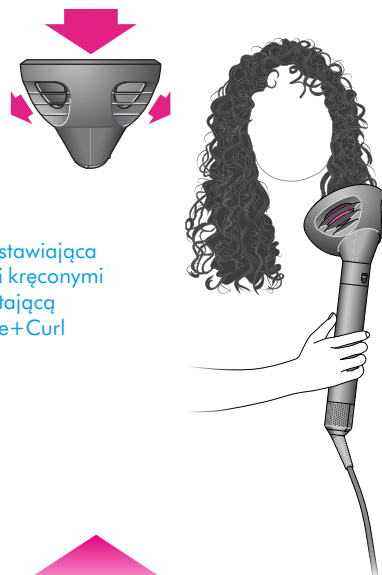


# Rozpraszanie

## Dyfuzor Wave+Curl

### Tryb kopuły

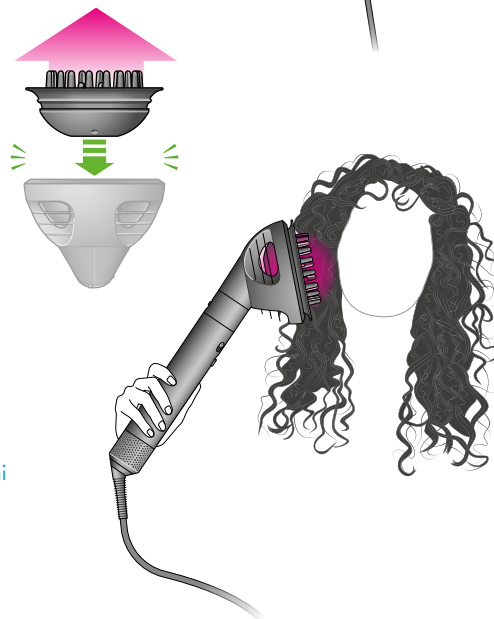
Powietrze jest zasysane do wnętrza kopuły, co pomaga uwytłoczyć naturalny skręt fal lub loków.



Ilustracja przedstawiająca osobę z długimi kręconymi włosami korzystającą z dyfuzora Wave+Curl w trybie kopuły.

### Tryb dyfuzora

Wypustki rozpraszają strumień powietrza do nasady włosów, zapewniając teksturowane loki na kręconych i mocno kręconych włosach.



Wyjmowalna wkładka w wypustkach jest podnoszona ze środka dyfuzora Wave+Curl, aby zmienić tryb kopuły na tryb dyfuzora. Ilustracja osoby z długimi kręconymi włosami używającej dyfuzora Wave+Curl w trybie dyfuzora."

# Wyciąganie włosów

## Grzebień z szerokimi zębami

Rozczesz włosy małymi pasmami kierując grzebień w dół. Zaczynając od dolnej partii włosów, kieruj się stopniowo się ku górze, aż do uzyskania pożądanego rezultatu.

Osoba z kręconymi włosami trzymająca urządzenie z grzebieniem z szerokimi zębami i przeczesuje włosy w dół w dolnej partii włosów.



# Regularne czyszczenie filtra

Migające diody LED oznaczają konieczność wyczyszczenia filtra.

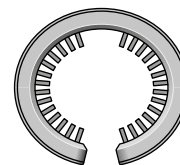
Upewnij się, że odłączyłeś urządzenie od zasilania i poczekaj, aż ostygnie przed czyszczeniem filtra.

W multistyleryze Dyson Airwrap i.d.<sup>™</sup> zastosowano innowacyjne technologie, które zapewniają doskonałą wydajność urządzenia.

Elementy, które wykorzystują te technologie muszą być regularnie pozbawiane zanieczyszczeń i pozostałości po produktach do stylizacji włosów, aby utrzymywać stałą wydajność urządzenia.



Siatka filtra



Szczotka do czyszczenia filtra



Obudowa filtra

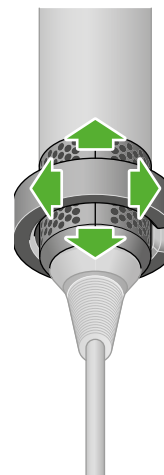
## Krok 1

Wsuń szczotkę do czyszczenia na kabel i przesunij ją na osłonę filtra.

Używając ruchu obrotowego, dokładnie wyczyść osłonę filtra.

Zdejmij szczotkę do czyszczenia.

Wsuń szczoteczkę do czyszczenia filtra na koszyk i obracaj nią na boki oraz w górę i w dół, aby wyczyścić koszyk filtra.

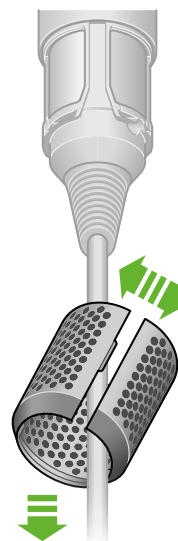


## Krok 2

Trzymając za korpus główny, pociągnij osłonę filtra w dół zsuwając ją na kabel.

Delikatnie otwórz osłonę i zdejmij ją z kabla.

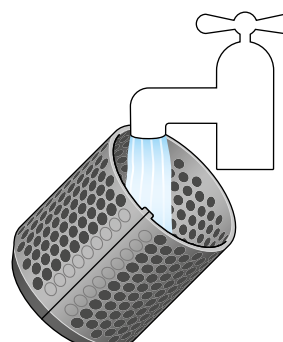
Zsuń osłonę filtra na przewód zasilający. Otwórz w miejscu podziału i zdejmij osłonę z kabla.



## Krok 3

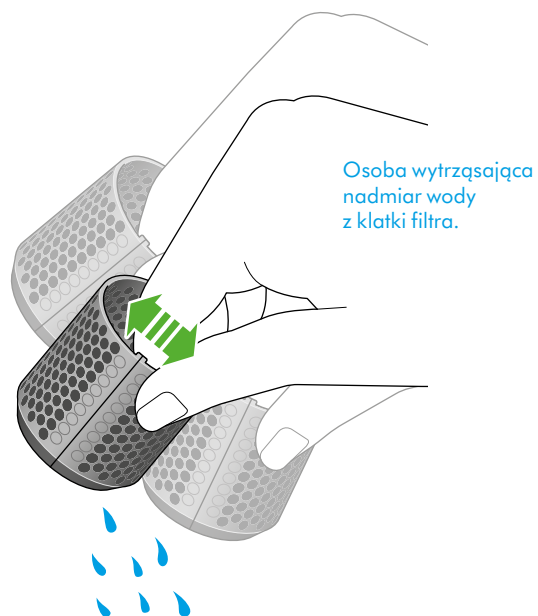
Umyj filtr pod ciepłą, bieżącą wodą z kranu.

Umyj filtr pod bieżącą wodą z kranu.



#### Krok 4

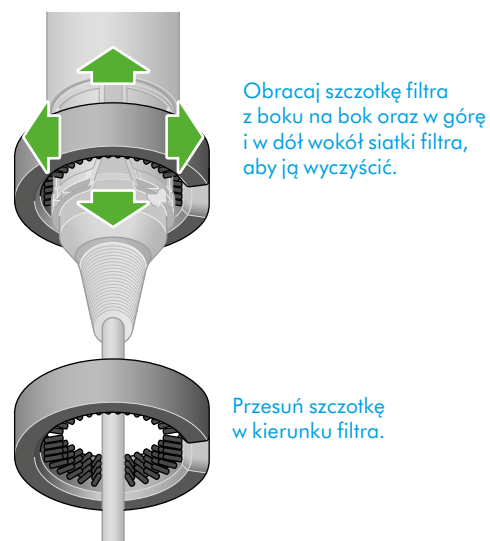
Potrząśnij osłonę filtra, aby usunąć nadmiar wody i pozostaw do wyschnięcia.



#### Krok 5

Wykonując ruchy obrotowe w górę i w dół, czyść siatkę filtra za pomocą szczotki do czyszczenia filtra, aż wszystkie zanieczyszczenia zostaną usunięte.

Do czyszczenia siatki filtra nie należy używać wody ani środków chemicznych.



#### Krok 6

Delikatnie otwórz osłonę filtra i wsuń ją na kabel.

Przesuń osłonę w stronę korpusu głównego i przekręć, aż zatrzaśnie się na swoim miejscu.



## Informacje o bezpieczeństwie podczas użytkowania suszarko-łokówki.

### 1. Ogólne zasady bezpieczeństwa

- **Przeczytaj instrukcję:** Zawsze przeczytaj instrukcję obsługi dostarczoną przez producenta przed pierwszym użyciem urządzenia.
- **Przeznaczenie:** Używaj suszarko-łokówki tylko zgodnie z jej przeznaczeniem, czyli do stylizacji i suszenia włosów. Nie przekraczaj zalecanego czasu pracy.
- **Instalacja:** Upewnij się, że urządzenie jest podłączone do gniazdka z uziemieniem, stabilnie i bezpiecznie. Nie używaj w pobliżu wody.
- **Transport:** Urządzenie transportuj w odpowiednim opakowaniu, aby uniknąć uszkodzeń. Chroń przed wstrząsami.
- **Dzieci:** Małe dzieci (0-8 lat) nie powinny przebywać w pobliżu pracującej suszarko-łokówki. Dzieci i osoby o ograniczonej sprawności mogą korzystać z suszarko-łokówki tylko pod nadzorem i po przeszkoleniu z bezpiecznej obsługi. Dzieci nie mogą bawić się urządzeniem, samodzielnie czyścić ani naprawiać urządzenia.

### 2. Bezpieczeństwo elektryczne

- **Uszkodzony przewód:** Nie korzystaj z suszarko-łokówki, jeśli przewód zasilający jest uszkodzony. Wymianę przewodu powinien przeprowadzić producent, jego autoryzowany serwis lub wykwalifikowana osoba.
- **Mokre ręce:** Nigdy nie dotykaj suszarko-łokówki mokrymi rękami.
- **Zasilanie:** Suszarko-łokówka musi być podłączona do gniazda z uziemieniem. Nie stosuj przedłużaczy i rozdzielaczy.
- **Zasilanie:** Po zakończeniu instalacji użytkownik nie powinien mieć dostępu do podzespołów elektrycznych. Nie korzystaj z urządzenia na bosą lub będąc mokrym.

### 3. Bezpieczeństwo mechaniczne

- **Obudowa:** Zachowaj ostrożność i nie stawaj na urządzeniu. Nie próbuj na siłę otwierać obudowy.
- **Elementy ruchome:** Uważaj na ruchome części urządzenia, aby uniknąć wciągnięcia włosów.
- **Powierzchnie grzewcze:** Uważaj na nagrzane powierzchnie, aby uniknąć oparzeń.



#### 4. Ryzyko pożaru

- **Nadzór:** Nie pozostawiaj suszarko-łokówki włączonej bez nadzoru podczas długotrwałej pracy.
- **Otwory wentylacyjne:** Zadbaj, by otwory wentylacyjne w obudowie urządzenia nie były zasłonięte.
- **Nagrzewanie:** Upewnij się, że urządzenie nie jest narażone na bezpośrednie działanie promieni słonecznych ani innych źródeł ciepła.

#### 5. Ryzyko oparzeń

- **Gorące powietrze:** Nie kieruj strumienia gorącego powietrza bezpośrednio na skórę, zwłaszcza twarzy.
- **Powierzchnie grzejne:** Zachowaj ostrożność podczas dotykania gorących elementów urządzenia.
- **Odległość:** Zachowaj odpowiednią odległość między suszarko-łokówką a włosami.

#### 6. Ostrzeżenia dotyczące stylizacji

- **Wilgotne włosy:** Nie używaj suszarko-łokówki na bardzo mokrych włosach, chyba że jest ona do tego przeznaczona.
- **Środki łatwopalne:** Nie używaj lakierów i innych łatwopalnych produktów podczas stylizacji.

#### 7. Konserwacja i czyszczenie

- **Odlączenie od zasilania:** Zawsze odłącz suszarko-łokówkę od sieci zasilania przed rozpoczęciem jakichkolwiek prac konserwacyjnych lub czyszczenia.
- **Środki czyszczące:** Stosuj wyłącznie środki czyszczące zalecane przez producenta.
- **Myjki parowe:** Nie stosować urządzeń parowych do czyszczenia suszarko-łokówki.
- **Naprawy:** Nie naprawiaj samodzielnie suszarko-łokówki. Korzystaj z autoryzowanej obsługi posprzedażnej.

## 8. Transport

- **Pozycja:** Suszarko-lokówkę należy przewozić w oryginalnym opakowaniu, aby uniknąć uszkodzeń.
- **Ochrona:** Nie transportować urządzenia bez odpowiedniego zabezpieczenia.

## 9. Utylizacja

- **Opakowanie:** Należy w odpowiedzialny sposób utylizować części opakowania, przestrzegając miejscowych przepisów dotyczących utylizacji odpadów.
- **Urządzenie:** Urządzenie należy utylizować zgodnie z miejscowymi przepisami dotyczącymi gospodarki odpadami. Nie wyrzucaj do zwykłych pojemników na odpady domowe.

## 10. Znaczenie stosowania się do ostrzeżeń

- Zastosowanie się do powyższych ostrzeżeń minimalizuje ryzyko uszkodzeń ciała, awarii urządzenia oraz strat materialnych. Ignorowanie zaleceń może prowadzić do poważnych zagrożeń zdrowotnych i materialnych. Dbaj o bezpieczeństwo swoje i swoich bliskich, przestrzegając wskazanych środków ostrożności.
- Pamiętaj, że powyższa instrukcja jest ogólna. Zawsze stosuj się do zaleceń producenta.